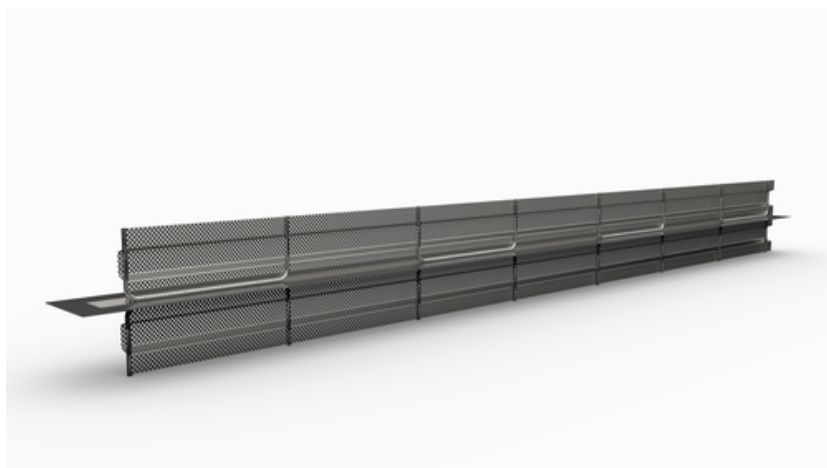


Einbauanleitung

Dichtblech ABS 200 verzahnte Fuge

Abschalelement für Wand- und Sohleabstimmung Kategorie verzahnte Fuge

Artikelnummer: 070364



[Direkt zum Produkt](#)



Einbauanleitung:



Das **Abschalelement ABS** wird zwischen der unteren und oberen, Bereich Sohle – Sohle, bzw. äußeren und inneren, Bereich Wand-Wand, Bewehrungslage eingestellt.

Eine Anpassung der Bewehrung ist nicht notwendig.

Das Lochblech wird mittels Bindedraht an der Bewehrung befestigt.

Die Einzelelemente können ineinander geschoben werden, Überlappung mindestens 7 cm.

Der Stoß muss mit zwei Stoßklammern gesichert werden.



Vor der Betonage des ersten Abschnitts muss die Schutzfolie vom Dichtblech entfernt werden.

Die Schutzfolie im nicht zu betonierenden Teil verbleibt auf dem Dichtblech.

Nachdem die Abstellung des ersten Betonierabschnitts fertiggestellt wurde kann der Abschnitt betoniert werden.

Im Bereich des **Abschalelements ABS** muss sorgfältig verdichtet werden damit das Fugenblech allseitig komplett in Beton eingebettet ist und sich keine Hohlstellen hinter dem Lochblech bilden.



Betonschlämme die beim Betonieren des ersten Betonierabschnittes durch das Lochblech und die Abschalung unterhalb der Bewehrung hindurch geflossen ist, ist unmittelbar nach dem Betonieren zu entfernen. Im zweiten Betonierabschnitt kann dann direkt, nach Abziehen der Schutzfolie unmittelbar vor dem Betonieren, gegen das **Abschalelement ABS** betoniert werden. Auch hier ist im Bereich des **Abschalelement ABS** auf eine sorgfältige Verdichtung des Betons zu achten. Es dürfen sich keine Lunker bzw. Betonierschatten rund um das Dichtblech bilden.

Bei größeren Bauteildicken ist das Abschalelement ABS zusätzlich bauseits statisch tragend auszusteißen

Für die Bestellung der Dichtblech Abschalelemente ABS ist der Abstand zwischen der Bewehrung, „Einbaumaß E“, maßgeblich



MASTERTEC
SPEZIALARTIKEL FÜR DEN STAHLBETONBAU

Zubehör

Dichtblech ABS
Umlenkprofil verzahnt
UL 200

...

Grundlagen:

Alle Maße und Angaben in diesem Datenblatt entsprechen den Ergebnissen aus den durchgeführten Labortests. Festgestellte Abweichungen zu den von uns in einer Laborumgebung ermittelten Werten sind aufgrund von nicht von uns beeinflussbaren Umweltbedingungen und Einsatzbedingungen möglich. Die Daten in diesem Datenblatt sind nur für das von uns ausgelieferte Produkt gültig. Mögliche länderspezifische Abweichungen sind hier nicht berücksichtigt.

Rechtshinweise:

Die technische Information beschreibt den aktuellen Stand unseres Wissens über Dichtblech ABS 200 verzahnte Fuge. Sie soll nur mögliche Anwender informieren. Da wir die vorgesehenen Anwendungen und Verarbeitungsbedingungen nicht kennen, obliegt es dem Anwender, das Produkt sorgfältig auf seine Eignung für die vorgesehenen Zwecke zu überprüfen. Wegen der unterschiedlichen Komponenten am Einsatzort und den dort vorliegenden Arbeitsbedingungen kann durch MASTERTEC keinerlei Gewährleistung für das Arbeitsergebnis übernommen werden. Eine Haftung, aus welchem Rechtsverhältnis auch immer, unabhängig von den hier getätigten Aussagen oder einer mündlichen Beratung, kann nur bei Vorliegen von Vorsatz oder grober Fahrlässigkeit in Betracht gezogen werden. Hierbei hat der Anwender nachzuweisen, dass er schriftlich, alle zur fachgerechten Beurteilung der Einbausituation notwendigen Informationen, rechtzeitig an MASTERTEC übermittelt hat. Notwendige Produktspezifikationen oder Weiterentwicklungen bleiben vorbehalten. MASTERTEC beabsichtigt nicht mit dieser Information fremde Rechte zu verletzen. Es gilt das jeweils neueste Datenblatt. Es gelten unsere jeweiligen Verkaufs- und Lieferbedingungen.

Vorherige Datenblätter verlieren ihre Gültigkeit.

Stand: 30.12.2020